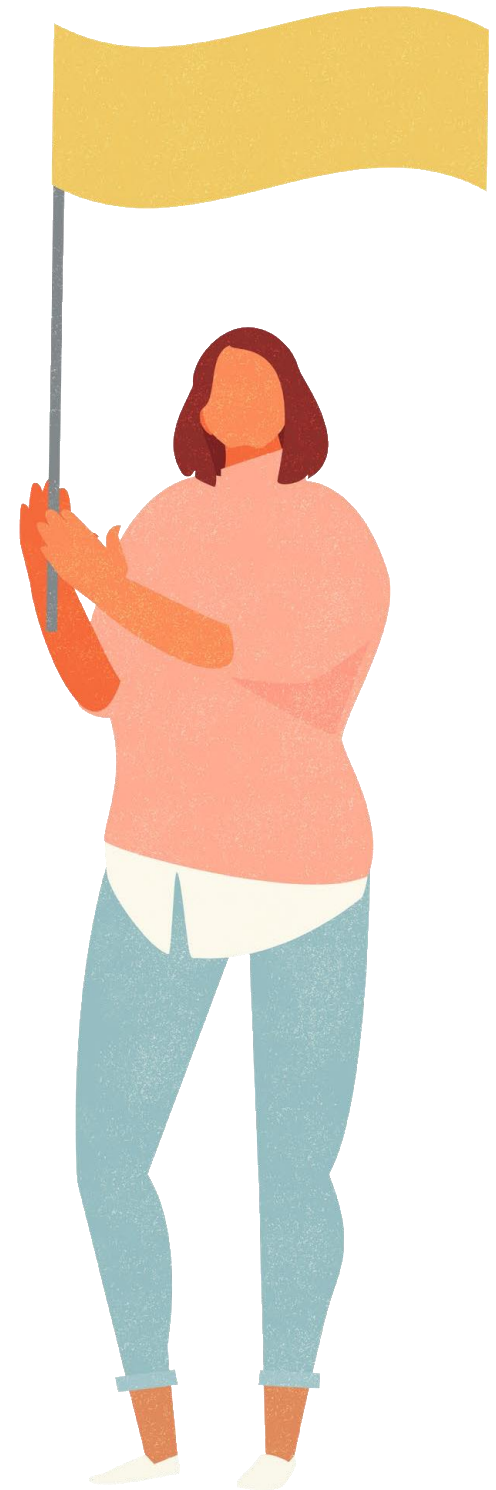




# ISTANBUL- KONVENTION: UMSETZUNG IN BREMEN



**2014**  
Istanbul Konvention tritt in Kraft

**Oktober 2017**  
Ratifizierung in Deutschland

**2018**  
Inkraftsetzung in Deutschland

**März 2019**  
Beschluss der Bremischen Bürgerschaft



**Die Senatorin für Gesundheit,  
Frauen und Verbraucherschutz**

**ZGF**

Zentralstelle  
Landesfrauenbeauftragte

**November 2020**

Auftaktveranstaltung zur  
Erstellung des  
Landesaktionsplans

**Mai 2021**

Erster Runder Tisch  
Istanbul-Konvention

**Oktober 2021**

Einberufung des  
Betroffenenbeirats Istanbul-  
Konvention (BIK)

**Mai 2022**

Runder Tisch Istanbul-  
Konvention

**Anfang 2021**

Neun interdisziplinär  
besetzte Arbeitsgruppen mit  
Fachleuten aus Verwaltung,  
Wissenschaft und  
Zivilgesellschaft nahmen ihre  
Arbeit auf

**März 2022**

Bremer Senat beschließt  
Landesaktionsplan  
„Istanbul-Konvention umsetzen –  
Frauen und Kinder vor  
Gewalt schützen“



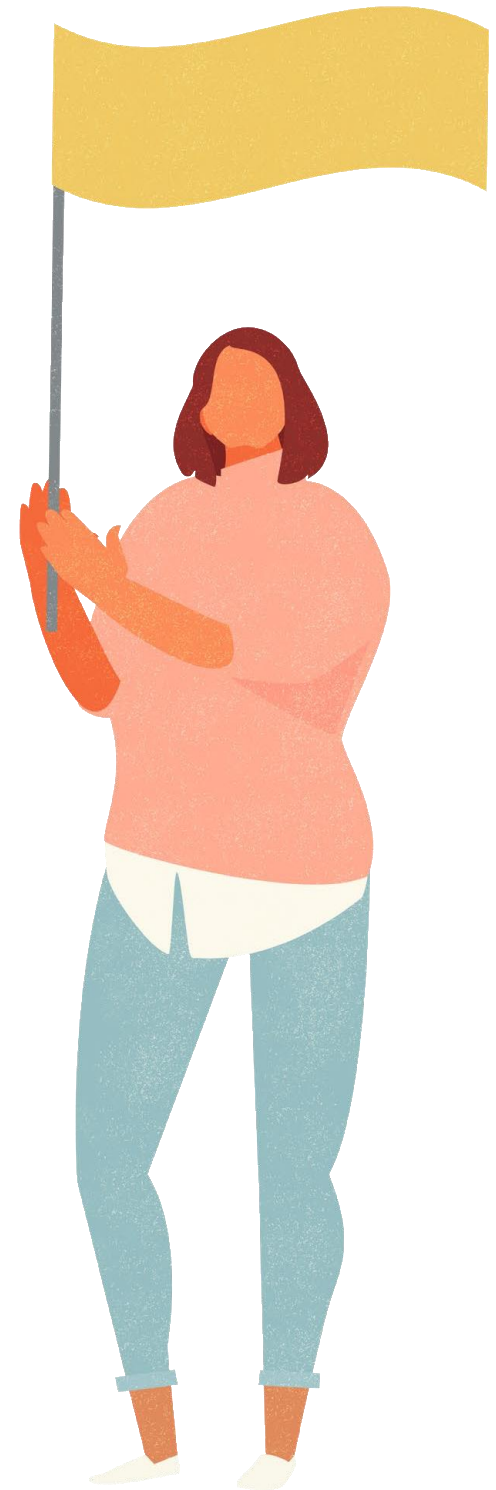
**Die Senatorin für Gesundheit,  
Frauen und Verbraucherschutz**

**ZGF**

Zentralstelle  
Landesfrauenbeauftragte

## Organisationsstruktur zur Umsetzung der Istanbul-Konvention im Land Bremen:

**Ressortübergreifende Zusammenarbeit und Beteiligung der Zivilgesellschaft** durch eine Organisationsstruktur, die in verschiedenen – teils eigens eingerichteten – **Arbeitsgruppen und Gremien** Vertreter:innen von Fachleuten, Landesregierung und zugehörige Ämter, Fraueninfrastruktur, das Schutz- und Hilfesystem, Verbände und Betroffenenbeirat sowie Aktivist:innen und Politik umfasst



## Mitwirkende an der Erstellung des Landesaktionsplans zur Umsetzung der Istanbul-Konvention

**Die Ressorts des Senats der Freien Hansestadt Bremen:** Der Senator für Finanzen; Der Senator für Inneres; Die Senatorin für Gesundheit, Frauen und Verbraucherschutz; Die Senatorin für Justiz und Verfassung; Die Senatorin für Kinder und Bildung; Die Senatorin für Soziales, Jugend, Integration und Sport; Die Senatorin für Wirtschaft, Arbeit und Europa;  
**Magistrat Bremerhaven**

**Die zuständigen Sprecherinnen der Fraktionen in der Bremischen Bürgerschaft**

**Ämter, Einrichtungen, Institutionen, NGOs, und Träger:innen:** Ambulante Suchthilfe Bremen; Amt für Jugend, Familie und Frauen – Magistrat Bremerhaven/Kinderförderung; Amt für Jugend, Familie und Frauen – Magistrat Bremerhaven/Soziale Dienste; Amt für Soziale Dienste Bremen – Fachbereich Erziehungsberatung; Amt für Soziale Dienste Bremen – Fachbereich Case Management; Amt für Soziale Dienste Bremen – Fachbereich Amtsvormundschaft; Petri & Eichen, Diakonische Kinder- und Jugendhilfe gGmbH Familienwohnen; Ärztekammer Bremen; Aus- und Fortbildungszentrum Bremen; Autonomes Frauenhaus Bremen; AWO Bremen, Frauenhaus Bremen; AWO

Bremen – Beratungsstelle für Geflüchtete; AWO Bremen Projekt „Best Mom“; AWO Bremen – Unterkunft für geflohene Menschen; AWO Bremerhaven – Drogenberatung; AWO Bremerhaven – Fachbereich Migration; Beratungsstelle für Schwangere und Familien Bremen; BIPS – Uni Bremen; Bremer Jungenbüro; Bremer Pflegerat; Beratungsstelle für Opfer von Menschenhandel und Zwangsprostitution; Bremer Rat für Integration; Bremische Evangelische Kirche; Bremische Landesmedienanstalt; Bremische Zentralstelle für die Verwirklichung der Gleichberechtigung der Frau (ZGF); Bündnis Kinderschutz; Caritas Bremen; Caritas für Bremerhaven; Comeback GmbH; Deutsches Rotes Kreuz – Kreisverband Bremen e.V.; Der Landesbehindertenbeauftragte der Freien Hansestadt Bremen; Die Frauenbeauftragten in Werkstätten und Wohneinrichtungen in Bremen; DIOS–Diakonie Osnabrück Stadt und Land gemeinnützige GmbH; Eltern-Kind-Zentrum Prof. Hess; Fachstelle für Gewaltprävention Niedersachsen, Bremen und Bremerhaven; Familiennetz Bremen; Frauengesundheit in Tenever; Frauenhaus Bremerhaven; Gesellschaft für integrative soziale Beratung und Unterstützung mbH Bremerhaven (GISBU); Gemeinsam in Bremen;

Gesundheit Nord – Klinikverbund Bremen; Gesundheitsamt Bremen; Gesundheitsamt Bremerhaven; Gewalt- und Konfliktberatungsstelle Bremen; Hans-Wendt-Stiftung Bremen e.V.; Hochschule Bremen; Initiative zur sozialen Rehabilitation e.V.; Innere Mission Bremen; Jobcenter Bremerhaven; Jugendgerichtshilfe Bremerhaven; Kinderschutzbund Bremen; KITA Bremen; Klinikum Bremen-Mitte; Klinikum Bremerhaven; Klinikum Links der Weser; Koordinationsstelle für Intergration und Chancengleichheit Bremerhaven – Magistrat Bremerhaven; Kreuzkirche Bremerhaven; Landesarbeitsgemeinschaft der Freien Wohlfahrtspflege Bremen e.V.; Landesfrauenrat Bremen – Bremer Frauenausschuss; Landesinstitut für Schule Bremen; Landesverband Frauenärzt:innen; Lebenshilfe Bremen; Mädchenhaus Bremen; Männer gegen Männergewalt e.V.; Neue Wege Bremen; Nitribitt e.V.; Notruf – Psychologische Beratung bei sexueller Gewalt e.V.; Ortspolizeibehörde Bremerhaven; Polizei Bremen; Präventionsrat Bremerhaven; Pro Familia Bremen; Pro Familia Bremerhaven; Pro Kind Bremen; Regionale Beratungs- und Unterstützungszentren (ReBUZ) Bremen; Regionale Beratungs- und

Unterstützungszentren (ReBUZ) Bremerhaven; Reisende Werkschule Scholen e.V.; Schattenriss Bremen; Schulamt Abteilung SEFO – Magistrat Bremerhaven; Sozialamt Bremerhaven – Magistrat Bremerhaven; Soziale Dienste der Justiz Bremen; Staatsanwaltschaft Bremen; Staatsanwaltschaft Bremerhaven; Stadtjugendring Bremerhaven; Täter-Opfer-Ausgleich Bremen e.V.; Terre de Femmes Bremen; Therapiehilfe Bremen; Weißer Ring Bremen; Weißer Ring Bremerhaven; ZIBB – Zentrum für Informationen, Bildung und Beratung; Krankenhaus St. Joseph-Stift Bremen; Unterkunft für traumatisierte geflüchtete Frauen

Daneben haben **engagierte Aktivist:innen, Interessierte, Praktikant:innen und Expert:innen** an den diversen Arbeitsgemeinschaften zur Erarbeitung des Landesaktionsplans teilgenommen.

Der **Betroffenenbeirat Istanbul-Konvention im Land Bremen** mit Elisabeth Sonnemann, Janne, Jessica Gerkens, Jule Bosak, Julia (Wiesel) Achenbach, Maria, Medine Yildiz, Michelle Woelke, Nozibele Meindl, Tina Kammann



**Die Senatorin für Gesundheit,  
Frauen und Verbraucherschutz**

**ZGF**

Zentralstelle  
Landesfrauenbeauftragte

# Kapitel und Themen im sowie Arbeitsgruppen zum Bremer Landesaktionsplan



**Die Senatorin für Gesundheit,  
Frauen und Verbraucherschutz**

**ZGF**

Zentralstelle  
Landesfrauenbeauftragte

# Häusliche Gewalt (plus Gruppe Kinder)



Die Senatorin für Gesundheit,  
Frauen und Verbraucherschutz

**ZGF**

Zentralstelle  
Landesfrauenbeauftragte

# Sexualisierte Gewalt



Die Senatorin für Gesundheit,  
Frauen und Verbraucherschutz

**ZGF**

Zentralstelle  
Landesfrauenbeauftragte



# Digitale Gewalt

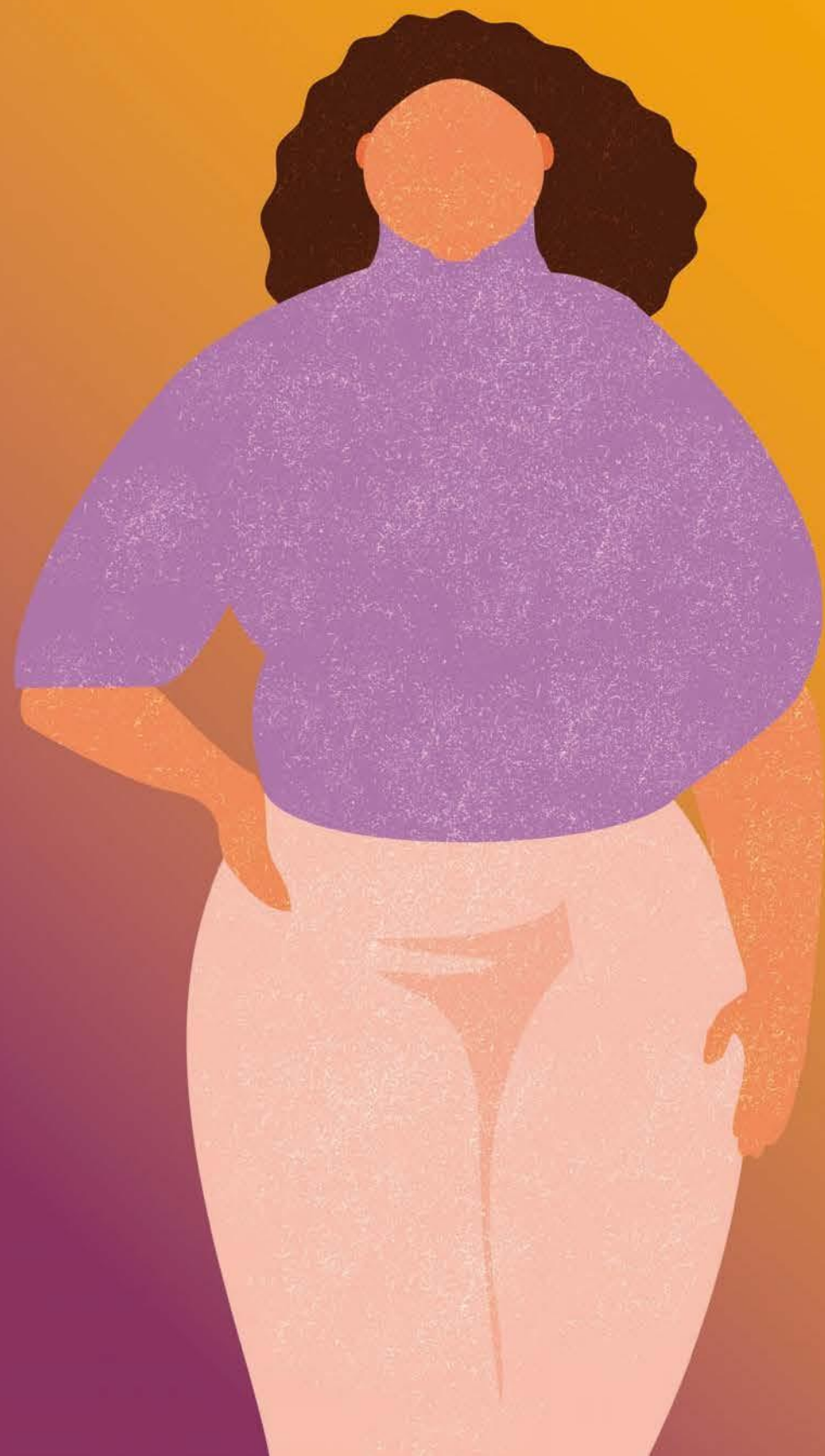


**Die Senatorin für Gesundheit,  
Frauen und Verbraucherschutz**

**ZGF**

Zentralstelle  
Landesfrauenbeauftragte

# Stalking



**Die Senatorin für Gesundheit,  
Frauen und Verbraucherschutz**

**ZGF**

Zentralstelle  
Landesfrauenbeauftragte

# Zwangsprostitution



Die Senatorin für Gesundheit,  
Frauen und Verbraucherschutz

**ZGF**

Zentralstelle  
Landesfrauenbeauftragte

# Zwangsverheiratung



Die Senatorin für Gesundheit,  
Frauen und Verbraucherschutz

**ZGF**

Zentralstelle  
Landesfrauenbeauftragte

# Frauen mit Migrationsbiografie, geflüchtete Frauen und BIPOC



Die Senatorin für Gesundheit,  
Frauen und Verbraucherschutz

**ZGF**

Zentralstelle  
Landesfrauenbeauftragte

# Female Genital Mutilation (FGM)



Die Senatorin für Gesundheit,  
Frauen und Verbraucherschutz

**ZGF**

Zentralstelle  
Landesfrauenbeauftragte

# Frauen mit besonderem Schutzbedarf



**Die Senatorin für Gesundheit,  
Frauen und Verbraucherschutz**

**ZGF**

Zentralstelle  
Landesfrauenbeauftragte

# Schwerpunkte im Bremer Landesaktionsplan



## Die Schwerpunkte nach den vier Bereichen der Istanbul-Konvention:

- I Ineinandergreifende politische Maßnahmen und Datensammlung
- II Prävention
- III Schutz und Unterstützung
- IV Ermittlung, Strafverfolgung, Verfahrensrecht und Schutzmaßnahmen





# Wichtigste Maßnahme im Bremer Landesaktionsplan



# SMART



Die Senatorin für Gesundheit,  
Frauen und Verbraucherschutz

**ZGF**

Zentralstelle  
Landesfrauenbeauftragte

# Wichtige Maßnahmen im Bremer Landesaktionsplan



- Einrichtung einer zentralen **Gewaltschutzambulanz** zur vertraulichen Spurensicherung nach sexualisierter und häuslicher Gewalt
- **Qualitätsentwicklung der Frauenhäuser**, Erhöhung der Plätze
- Verstärkung der **Täterarbeit** (Senatorin für Justiz und Verfassung)



Die Senatorin für Gesundheit,  
Frauen und Verbraucherschutz

**ZGF**

Zentralstelle  
Landesfrauenbeauftragte

# Wichtige Maßnahmen im Bremer Landesaktionsplan



- Bessere Koordinierung des **Hochrisikomanagements** (Polizeien in Bremen und Bremerhaven)
- Mehr Mittel für Konzepte für Frauen mit Beeinträchtigung (Senatorin für Soziales, Integration und Sport)
- **Präventionsprogramme** an Schulen in die Fläche bringen (z. B. Schule gegen sexuelle Gewalt)



# Wichtige Maßnahmen im Bremer Landesaktionsplan



- Intersektionalität und Diversity stärken: Verbesserung der Kooperation der verschiedenen Hilfesysteme (z.B. Frauenunterstützungssystem, Suchthilfe, Migrationsberatung, Jugendhilfe, Behindertenhilfe) durch AG's, Fachtage etc.
- Prüfung des Erwerbs einer Flatrate zur flächendeckenden, ressort- und trägerübergreifenden Bereitstellung von Videodolmetschung



# Wichtige Maßnahmen im Bremer Landesaktionsplan



- Gründung einer Arbeitsgruppe Dunkelfeld, die niedrigschwellig arbeitende Einrichtungen in das Hilfesystem einbezieht
- Durchführung von „StoP – Stadtteile ohne Partnergewalt“ als Pilotprojekt zur Förderung von Veröffentlichungs- und Interventionsbereitschaft in Nachbarschaften



# Wichtige Maßnahmen im Bremer Landesaktionsplan



- Ausschreibung und Beauftragung eines Instituts zur Entwicklung von Grundlagenmodulen zunächst für die Gesundheitsberufe und Implementierung der Module in den grundständigen Ausbildungen
- Entwicklung von Informationsmaterial für Fachkräfte zu Themen geschlechtsspezifischer Gewalt (Beispiel 2023: FGM Publikation)



# Wichtige Maßnahmen im Bremer Landesaktionsplan



- Frauen mit Sucht- und Psychiatrieerfahrungen, wohnungslose Frauen sowie Frauen und Mädchen in der Prostitution benötigen Schutzraum kombiniert mit fachlicher Unterstützung.
- Um eine Optimierung der Schnittstellen, Zuständigkeiten und Kooperationen zu erzielen, werden ganztägige Workshops zu den einzelnen Gewaltformen durchgeführt



# Wichtige Maßnahmen im Bremer Landesaktionsplan



**Die Senatorin für Gesundheit,  
Frauen und Verbraucherschutz**

**ZGF**

Zentralstelle  
Landesfrauenbeauftragte



## Umsetzung

- Der Bremer Senat stellt jedes Jahr 550.000 Euro zur Verfügung, um neue Projekte und Maßnahmen anzuschließen.
- Die Landeskoordinierungsstelle Istanbul-Konvention wurde bei der Senatorin für Gesundheit, Frauen und Verbraucherschutz eingerichtet und übernimmt das Controlling der Umsetzung des Landesaktionsplans.

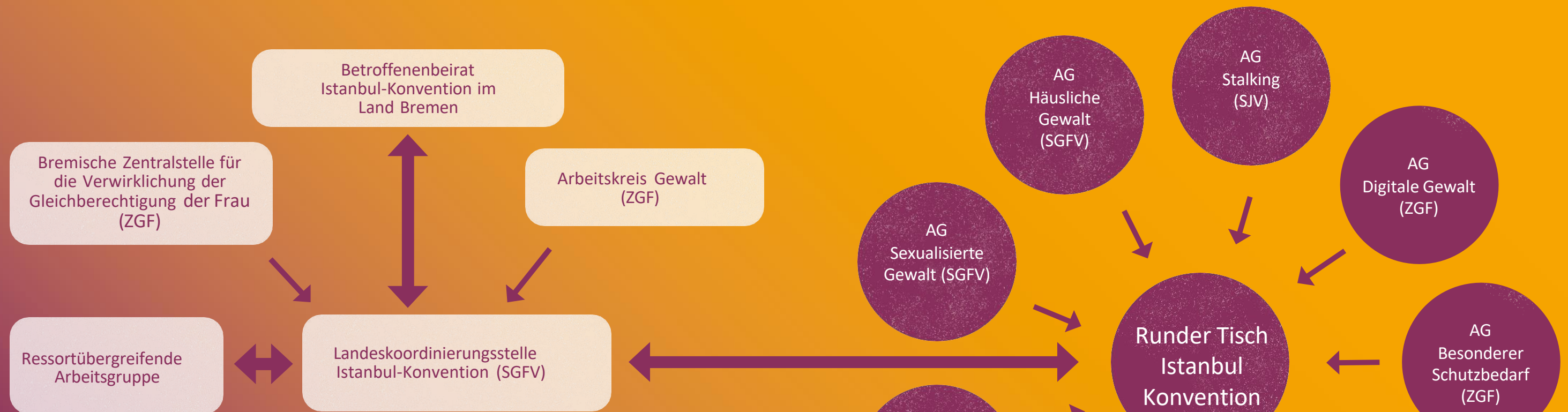


## Umsetzung

- Die Bremische Zentralstelle für die Verwirklichung der Gleichberechtigung der Frau (ZGF) hat als unabhängige Stelle den Auftrag, den Prozess der Umsetzung kritisch zu begleiten und das Controlling des Landesaktionsplanes gemeinsam mit der Landeskoordinierungsstelle durchzuführen. Zusätzlich übernimmt die ZGF die Leitung einiger Arbeitsgruppen sowie die Federführung für die Umsetzung einzelner Maßnahmen des Landesaktionsplans  
In vier bis achtwöchigen Treffen tauschen sich ZGF und Landeskoordinierungsstelle fachlich und organisatorisch aus



# Organisationsstruktur zur Umsetzung der Istanbul-Konvention im Land Bremen



## Abkürzungen Organigramm

AG	Arbeitsgruppe
AWO	Arbeiterwohlfahrt
BBMeZ	Beratung für Betroffene von Menschenhandel und Zwangsprostitution
FGM	Female Genital Mutilation
SGFV	Die Senatorin für Gesundheit, Frauen und Verbraucherschutz Die
SJIS	Senatorin für Soziales, Jugend, Integration und Sport
SJV	Die Senatorin für Justiz und Verfassung
ZGF	Bremische Zentralstelle für die Verwirklichung der Gleichberechtigung der Frau



**Die Senatorin für Gesundheit,  
Frauen und Verbraucherschutz**

**ZGF**

Zentralstelle  
Landesfrauenbeauftragte

# Der Bremer Landesaktionsplan „Istanbul-Konvention umsetzen – Frauen und Kinder vor Gewalt schützen“

Zum Download unter [Istanbul-Konvention umsetzen. Bremer Landesaktionsplan – Frauen und Kinder vor Gewalt schützen - Die Senatorin für Gesundheit, Frauen und Verbraucherschutz \(bremen.de\)](https://www.bremen.de/istambul-konvention-umsetzen)

sowie als Druck erhältlich.

Informationen und Neuigkeiten über [www.bremen-sagt-nein.de](http://www.bremen-sagt-nein.de)



**BREMEN SAGT  
NEIN!**



Die Senatorin für Gesundheit,  
Frauen und Verbraucherschutz

**ZGF**

Zentralstelle  
Landesfrauenbeauftragte

# Danke für Ihre Aufmerksamkeit!

Bremische Zentralstelle für die Verwirklichung der Gleichberechtigung der Frau (ZGF)

Silke Ladewig-Makosch

Referentin zum Schutz von Frauen und Mädchen vor Gewalt

Faulenstraße 14-18, 28195 Bremen

Tel.: +49 421 361-35378

[silke.ladewig-makosch@frauen.bremen.de](mailto:silke.ladewig-makosch@frauen.bremen.de)



 Die Senatorin für Gesundheit,  
Frauen und Verbraucherschutz

**ZGF**  
Zentralstelle  
Landesfrauenbeauftragte